

電設付帯引込線工事実施承認書の記入方法について

2019年6月
北海道電力株式会社



目次

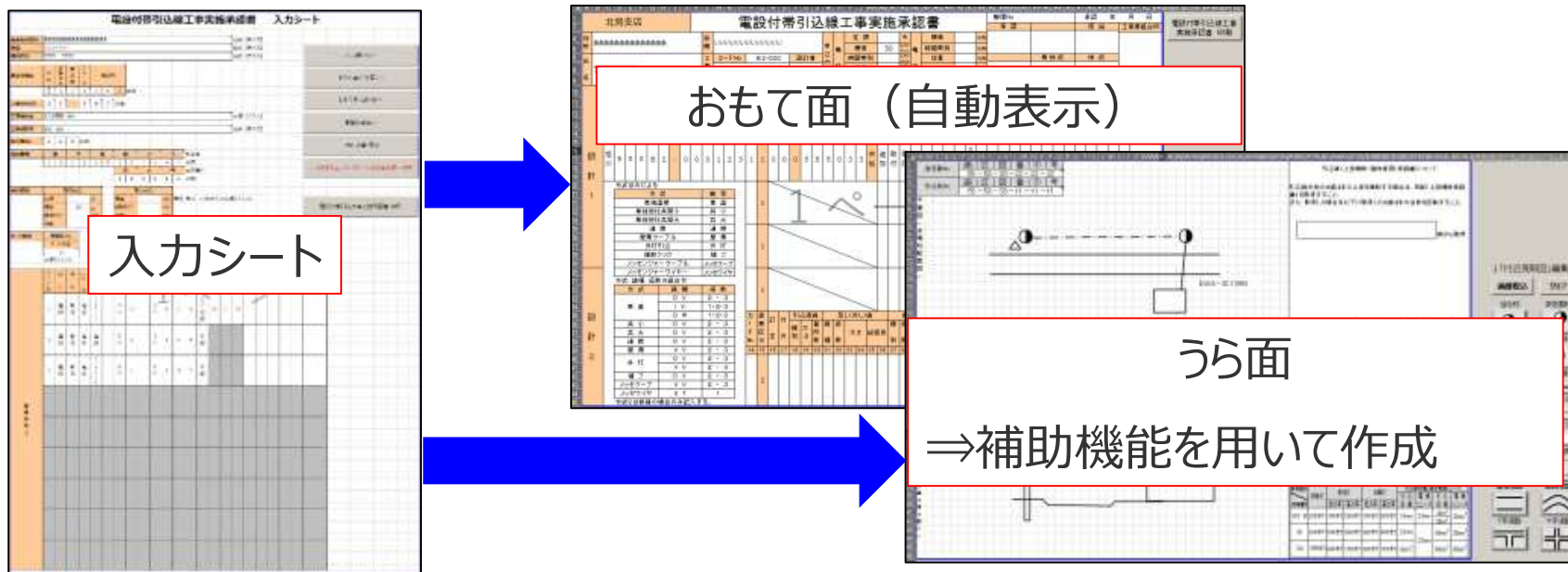
目次

1	電設付帯引込線工事実施承認書（電子帳票）の概要	3
2	出力帳票（おもて面）	4
3	出力帳票（うら面）	5
4 - 1	入力方法（基本項目）	6
4 - 2	入力方法（原票区分1）	7
4 - 3	入力方法（原票区分2）	8
5 - 1	編集を一時中断したい時は	9
5 - 2	入力シートの入力が終わったら	10
6	うら面の作成方法	11
7	全ての編集が終わったら	12

1 電設付帯引込線工事実施承認書(電子帳票)の概要

電子帳票化の概要

- 電子帳票は、現行の電設付帯引込線工事実施承認書を電子化したものであり、従来どおりの入力内容となります。
- 電子帳票は、Excel (.xlsm, Excel2007-2016マクロ有効ブック) にて作成しています。
- 入力シートへ基本項目および原票情報を入力することで、**おもて面**を自動表示します。
- おもて面は、プルダウン選択による定型入力補助のほか、入力内容を自動チェックします。
- うら面の平面図や立体図は、補助機能にて画像取込、テンプレート張り付けが可能ですので適宜ご活用ください。



2 出力帳票（おもて面）

入力シート 1 ページ目

① 基本項目エリア

② 原票区分 1 エリア

④ 補助機能ボタンエリア

出力帳票（おもて面）

基本項目エリア

原票区分 1 エリア

原票区分 2 エリア

入力シートへ内容を入力すると、出力帳票（おもて面）を自動表示します。

各エリア説明

- ① 基本項目の入力エリア
⇒ 需要場所住所や契約者情報など、基本項目を直接入力または選択入力してください。
- ② 原票区分 1 の入力エリア
⇒ 原票区分 1 のカード情報を選択入力してください。
- ③ 原票区分 2 の入力エリア（入力シートの 2 ページ目）
⇒ 原票区分 2 のカード情報を選択入力してください。
- ④ 補助機能ボタンエリア
⇒ シート移動/入力内容チェック/自動リネーム保存/帳票印刷等ができます。

3 出力帳票(うら面)

出力帳票 (うら面)

①電柱番号エリア

③上空横断承諾書エリア

④ 平面図、立体図エリア

⑤ 補助機能ボタン

説明

- ①電柱番号エリア ⇒ 引込柱番号および変圧器柱番号を入力シートから自動表示します。
- ②地上高エリア ⇒ 引込取付点地上高、道路上最低地上高を手入力してください。
- ③上空横断承諾書エリア ⇒ 他者敷地の上空横断がある場合、帳票を印刷の上、**地権者の署名・捺印**を取得し別途提出してください。
- ④平面図、立体図エリア ⇒ 図面を手入力してください。⑤の補助機能ボタンにて、各種テンプレートを張り付けることができますのでご利用ください。



4-1 入力方法(基本項目)

基本項目 入力エリア

説明 (必須項目：赤字、任意項目：青字)

① 需要場所住所 必須【手入力】

② 目標 任意【手入力】

③ 契約者名 必須【手入力】

④ 事業所情報

支店	営業支店	営業所	グループ	営業所		
旭川	5	0	3	0	0	0

必須

⑤ 工事会社CD B 2 - 5 4 7 必須

⑥ 工事会社名 eeeeeeeeeeeeeeeeeee 必須【手入力】

⑦ 工事設計者名 必須【手入力】

⑧ 設計書No 必須

⑨ 引込柱

画	区	図	番	の	号
5	3	5	1	5	0
2	2	6	1	2	0

必須

変圧器柱

画	区	図	番	の	号
5	3	5	1	5	0
2	2	4	2	6	2

必須 引込柱コピー

⑩ 申込情報

電灯申込		電力申込	
定額	<input type="text"/> W	標準	<input type="text"/> KW
標準	<input type="text"/> A	時間帯別	<input type="text"/> KW
時間帯別	<input type="text"/> KW	従量	<input type="text"/> KW
従量	<input type="text"/> KVA		

電灯、動力 いずれか入力必須【手入力】

⑪ カード枚数

原票区分1	原票区分2
カード枚数	カード枚数
<input type="text"/>	<input type="text"/>

必須【手入力】 必須【手入力】

- 下記①～⑪の項目を入力願います。
- 必須項目はデフォルト背景色が黄色となっております。入力すると白色へ変更となります。
- 各項目にカーソルを当てると、コメントにて**入力説明**が表示されます。

① 需要場所住所	手入力	需要場所住所を入力してください。
② 目標	手入力	目標等があれば入力してください。
③ 契約者名	プルダウン	需給契約者名を入力してください。
④ 事業所情報	プルダウン	管轄の弊社事業所コードを入力してください。コードが不明な場合は、管轄事業所へお問合せをお願いします。
⑤ 工事会社CD	プルダウン	引込線・計測器工事会社登録番号を入力してください。
⑥ 工事会社名	手入力	工事会社名を入力してください。
⑦ 工事設計者	手入力	工事設計者を入力してください。
⑧ 設計書No	プルダウン	3桁(001～999)の設計書番号を入力してください。
⑨ 電柱番号	プルダウン	12桁(画区図番の号)の引込柱、変圧器柱をそれぞれ入力してください。
⑩ 申込情報	手入力	申込の契約容量を入力してください。増加減少申込の場合、 工事後の契約容量 を入力してください。
⑪ カード枚数	手入力	原票区分1、2ともに必要な工事数(カード枚数)を入力してください。 原票区分1は1～8、原票区分2は0～2 が入力可能ですが、合計枚数は9枚までとしてください。

※入力セルを選択した状態で『Alt+ ↓ キー』を押すとプルダウン選択できます。



4-2 入力方法(原票区分1)

原票区分1 入力エリア

カード枚数 = 3と入力した場合 (青枠内は自動挿入 (固定))

カード枚数	原票区分1	原票区分2
カード枚数	カード枚数	カード枚数
3	0	0

カードNo.	訂正	付外力	引込線	パターン	線種	線数	太さ	口数	総延長	設計工量	供給KW (100W)	自動点滅器	引込アーム
方式	種別	種別	種別	種別	種別	種別	種別	種別	種別	種別	種別	種別	種別
1	2	1	2	1	2	1	2	1	2	1	2	1	2
1	追加	電灯	単直	DV	3	1	1	1	1	メッセ	0	0	0
2	追加	電灯	接続	DV	3	1	4	1	0	不要			
3	追加	電灯	単直	ST	1	2	2	1	4				

カード枚数 = 1と入力した場合 (青枠内は自動挿入 (固定))

カード枚数	原票区分1	原票区分2
カード枚数	カード枚数	カード枚数
1	0	0

カードNo.	訂正	付外力	引込線	パターン	線種	線数	太さ	口数	総延長	設計工量	供給KW (100W)	自動点滅器	引込アーム
方式	種別	種別	種別	種別	種別	種別	種別	種別	種別	種別	種別	種別	種別
1	2	1	2	1	2	1	2	1	2	1	2	1	2
1	追加	電灯	単直	DV	3	1	4	1	1				

説明

- 左図のように入力したカード枚数に応じて入力欄が自動的に増減します。
- 現れた入力欄に入力してください。各セルは全てプルダウン選択方式となっています。
- 選択項目は下表の通りとなっており、現行のマークカードと同様です。
- 左図の青枠内は固定値として自動挿入されますので、入力不要です。

選択可能なプルダウンの選択肢一覧

付外力	灯力	引込線						設計工量	供給KW	自動点滅器		引込アーム										
		パターン		線種	条数	電話防護	太さ			口数	総延長	種別	個数	補助支持物数	木柱材質	種別	長さ	ケーブル				
		方式	種別																			
取付	電灯	単直	単直	DV	1	1	2	1	0	0	要	0	0	0	2線1A	0	1	W	引込腕木	0.9	有	
取外	電力	共小	共小	IV	2	2	2.6	2	1	1	不要	1	1	1	2線3A	1	2	O	引込軽アーム	1.2	無	
移線		共大	共大	OW	3	3	3.2	3	2	2	のみ	2	2	2	3線100V10A	2	3	その他	導線腕木	1.5		
取替		接続	接続	VV	4	4	4	3	3	メッセ	3	3	3	3線200V3A	3	4		導線軽アーム	1.8			
KWのみ	屋側	外灯	ST		5	5	5	4	4		4	4	4	3線200V6A	4	5						
	外灯	補フ			6	8	6	5	5		5	5	5	3線200V10A	5	6						
	補フ				7	14	7	6	6		6	6	6	3線共用3A	6	7						
	メッセケーブル				8	22	8	7	7		7	7	7	3線共用6A	7	8						
	メッセワイヤ				9	38	9	8	8		8	8	8	3線共用10A	8	9						
					60	9	9				9	9	9		9							
					80																	
					100																	



4-3 入力方法(原票区分2)

原票区分2 入力エリア

カード枚数 = 2と入力した場合 (青枠内は自動挿入 (固定))

入力範囲が2行になります。

カード枚数 = 1と入力した場合 (青枠内は自動挿入 (固定))

入力範囲が1行になります。

説明

- 左図のように入力したカード枚数に応じて入力欄が自動的に増減します。
- 現れた入力欄に入力してください。各セルは全てプルダウン選択方式となっています。
- 選択項目は下表の通りとなっており、現行のマークカードと同様です。
- 左図の青枠内は固定値として自動挿入されますので、入力不要です。

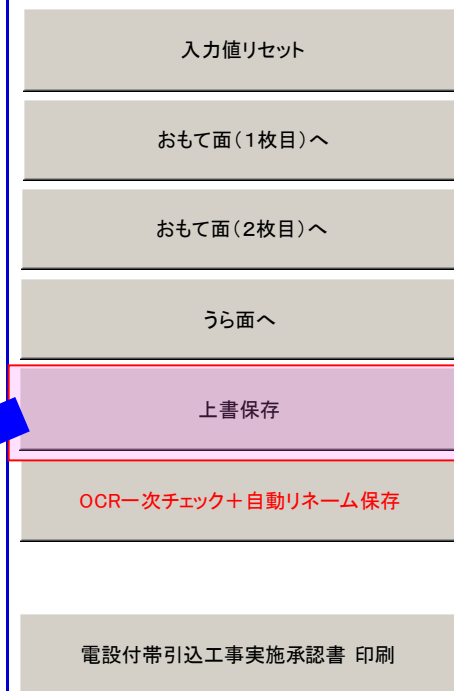
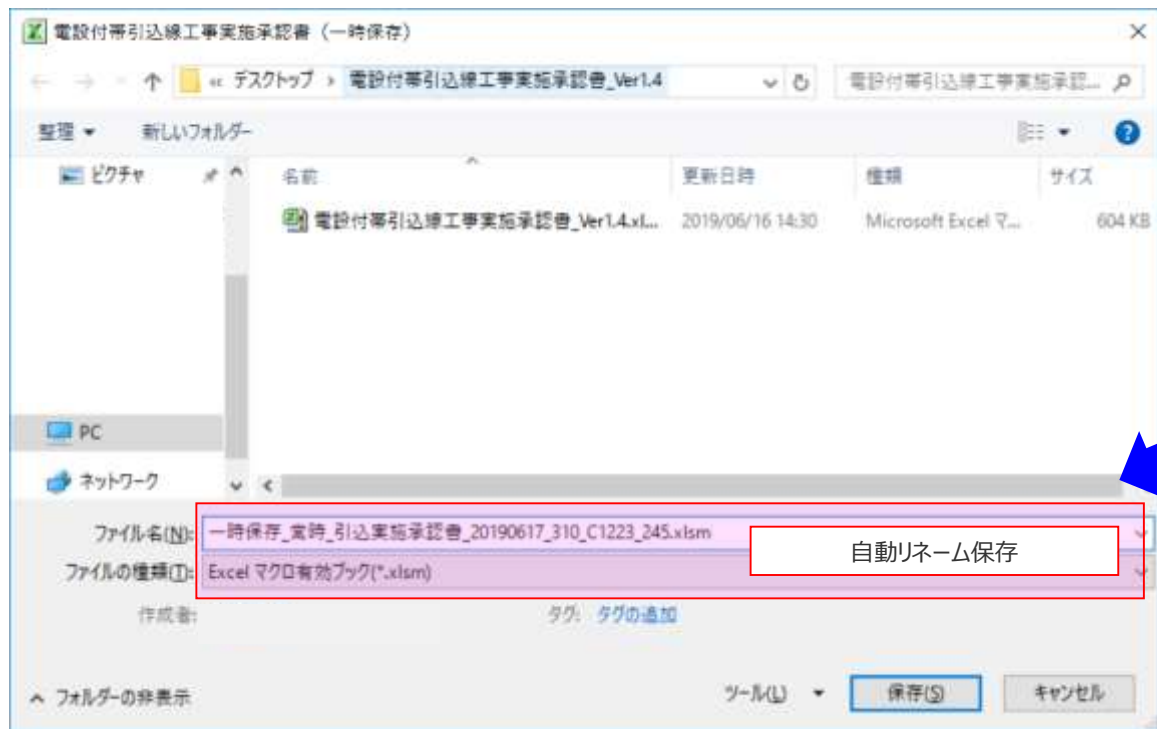
選択可能なプルダウンの選択肢一覧

付外	引込導線 種別	足し(外)線			接続替			部分修繕			小修繕			活線雑作業	工の防護	承諾書取得	その他割増	違反件数	
		筒所数	線種数	条数	種別	条数	種別	種別	線種数	条数	種別	種別	種別						種別
取付	方VV	22	1	DV	1	2	0	0	0	0	0	0	0	0	0	0	0	0	0
取外	両VV	38	2	IV	2	2.6	1	1	無停	2	2.6	2	2	1	1	1	1	1	1
	方IV	60	3	OW	3	3.2	2	2	接続	3	3.2	3	3	2	2	2	2	2	2
	両IV		4	VV	4	3	3	切離		4	4			3	3	3	3	3	3
			5		5	4	4			5	5			4	4	4	4	4	4
			6		8	5	5			8	6			5	5	5	5	5	5
			7		14	6	6			14	7			6	6	6	6	6	6
			8		22	7	7			22	8			7	7	7	7	7	7
			9		38	8	8			38	9			8	8	8	8	8	8
					60	9	9			60				9	9	9	9	9	9
					80					80									
					100					100									

5-1 編集を一時中断したい時は

編集を途中で一時中断したい時は、以下の手順で一時保存してください。

- 『**上書保存**』ボタンを押下してください。
- 『現在編集集中のブックを一時保存しますか？』と表示されますので、『はい』を選択してください。
- 『**一時保存_常時_引込実施承認書_yyyymmdd_事業所CD_工事会社CD_設計No.xlsm**』と自動でリネームされ保存画面が開きますので、任意の場所に保存してください。
- 再度ファイルを開くことで、編集を再開することができます。

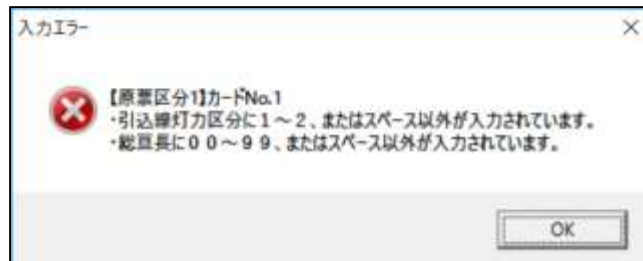
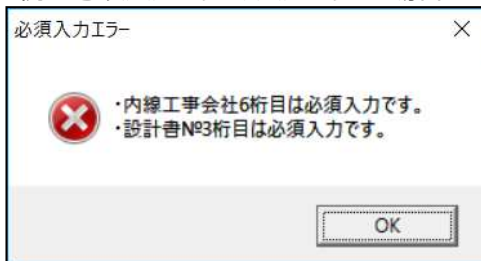


5-2 入力シートの入力が終わったら

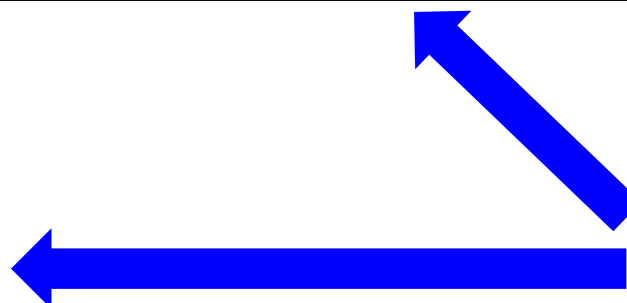
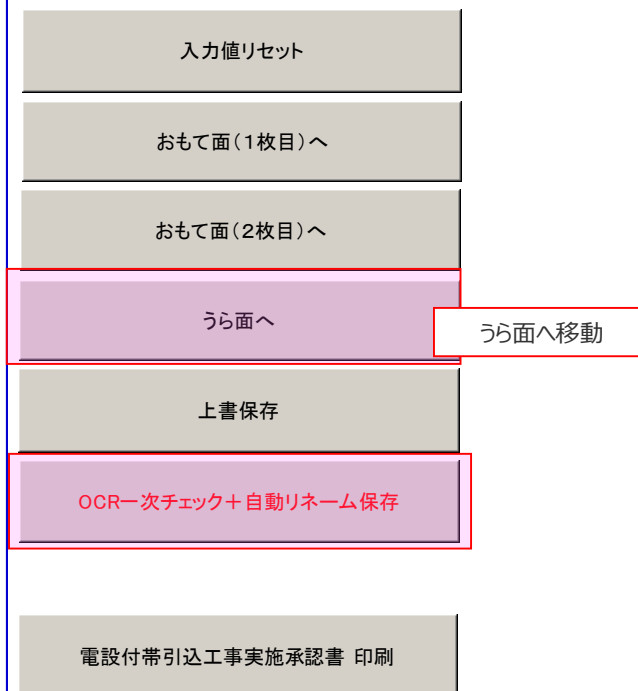
入力が完了したら、以下の手順で入力内容のチェックを行ってください。

- 『OCR一次チェック+自動リネーム保存』ボタンを押下してください。
- 『必須入力エラー』または『入力エラー』が表示された場合、未入力または誤入力がありますので、エラーダイアログの表示に従い訂正を行ってください。
- 『入力チェックが完了しました』と表示されたら、『OK』ボタンを押下してください。
- 『現在編集集中のブックを保存しますか？』と表示されますので、『いいえ』を押下してください。
- 続いて、うら面の作成を行います。『うら面へ』ボタンを押下し、うら面シートへ移動してください。

例：必須入力エラー、入力エラーの場合



例：正常にチェックが終了した場合



6 うら面の作成方法

出力帳票 (うら面)

平面図、立体図エリア

③ クリックされたテンプレートが作図エリアに挿入されるため、位置やサイズを補正して下さい。

① 各種地上高を手入力

引込線(上空架設・建物使用)単線書

支線電圧(種) 地	架設	電	用	種
住所				
伝送距離	取			
電柱番号				

1. 引込線が道路の上を走る場合は、道路を横断する場合は架設する。
2. この架設線の有効長は、架設線架設した杆の長さの合計とする。
3. 架設の種・電圧の種などで架設地が異なる時は、此の電圧に併せて架設と判断する。
4. 架設架設が途中で横断架設が、その他種について詳細は参照する。
5. 架設の形式、住所・電柱番号の記載等は必ずしも必要でない。

支線電圧(種) 地 架設 電 用 種

架設電圧(種) 地	架設	電	用	種
15kV以下	15kV以下	15kV以下	15kV以下	15kV以下
20kV以下	20kV以下	20kV以下	20kV以下	20kV以下
30kV以下	30kV以下	30kV以下	30kV以下	30kV以下
45kV以下	45kV以下	45kV以下	45kV以下	45kV以下
50kV以下	50kV以下	50kV以下	50kV以下	50kV以下
60kV以下	60kV以下	60kV以下	60kV以下	60kV以下
75kV以下	75kV以下	75kV以下	75kV以下	75kV以下
100kV以下	100kV以下	100kV以下	100kV以下	100kV以下
150kV以下	150kV以下	150kV以下	150kV以下	150kV以下
200kV以下	200kV以下	200kV以下	200kV以下	200kV以下
300kV以下	300kV以下	300kV以下	300kV以下	300kV以下
500kV以下	500kV以下	500kV以下	500kV以下	500kV以下
750kV以下	750kV以下	750kV以下	750kV以下	750kV以下
1000kV以下	1000kV以下	1000kV以下	1000kV以下	1000kV以下

④ 画像取込ボタン

② 任意のテンプレートをクリック

補助機能ボタンエリア

説明

- ① 引込線取付点地上高および道路上最低点地上高を手入力してください。
 - ②③ 任意のテンプレートを押下すると、作図エリアへテンプレートを張り付けることができます。サイズや位置を補正し、図面を作成してください。
 - ④ 『画像取込』ボタンを押下すると、他ツールで作成した図面や画像データなども取込可能です。
- ※ Excelに用意されている図形挿入機能等により、任意に作図する事も可能です。

7 全ての編集が終わったら

入力が完了したら、以下の手順で保存してください。

- 『OCR一次チェック + 自動リネーム保存』ボタンを押下してください。
- 『入力チェックが完了しました』と表示されますので、『OK』ボタンを押下してください。
- 『現在編集集中のブックを保存しますか？』と表示されますので、『はい』を押下してください。
- 『常時_引込実施承認書_yyyymmdd_事業所CD_工事会社CD_設計No.xlsx』と自動でリネームされ保存画面が開きますので、任意の場所に保存してください。
- 以上で終了となります。お客さまのご契約先小売電気事業者の申込方法に準じ、作成したデータを送付してください。

